

WYPEŁNIA UCZEŃ

KOD UCZNIĄ

--	--	--

PESEL

--	--	--	--	--	--	--	--	--	--

**Miejsce na naklejkę.**

Sprawdź, czy kod na naklejce to

**O-100.**

Jeżeli tak – przyklej naklejkę.

Jeżeli nie – zgłoś to nauczycielowi.



# Egzamin ósmoklasisty

## Język polski

TERMIN: **25 maja 2021 r.**

GODZINA ROZPOCZĘCIA: **9:00**

CZAS PRACY: **120 minut**

### Instrukcja dla ucznia

Arkusz zawiera teksty liczące  
więcej niż 250 wyrazów.

1. Sprawdź, czy na kolejno ponumerowanych **23 stronach** jest wydrukowanych **19 zadań**.
2. Sprawdź, czy do arkusza jest dołączona karta odpowiedzi.
3. Ewentualny brak stron lub inne usterki zgłoś nauczycielowi.
4. Na tej stronie i na karcie odpowiedzi wpisz swój kod, numer PESEL i przyklej naklejkę z kodem.
5. Czytaj uważnie wszystkie teksty i zadania. Wykonuj zadania zgodnie z poleceniami.
6. Rozwiązania zadań zapisuj długopisem lub piórem z czarnym tuszem/atramentem.
7. Nie używaj korektora.
8. Rozwiązania zadań: **2, 3, 6, 7.1, 8, 11, 13, 14** oraz **16**, zaznacz na karcie odpowiedzi zgodnie z informacjami zamieszczonymi na następnej stronie. W każdym zadaniu poprawna jest zawsze **tylko jedna** odpowiedź.
9. Rozwiązania zadań: **1, 4, 5, 7.2, 9, 10, 12, 15, 17, 18** oraz **19**, zapisz czytelnie i starannie w wyznaczonych miejscach w arkuszu egzaminacyjnym. Odpowiadaj tylko własnymi słowami, chyba że w zadaniu polecono inaczej.
10. Ewentualne poprawki w odpowiedziach zapisz zgodnie z informacjami zamieszczonymi na następnej stronie.
11. Zapisy w brudnopisie nie będą sprawdzane i oceniane.
12. Lista lektur obowiązkowych znajduje się na stronie 3 tego arkusza egzaminacyjnego.

**Powodzenia!**

WYPEŁNIA ZESPÓŁ NADZORUJĄCY

Uprawnienia  
ucznia do:

nieprzenoszenia odpowiedzi  
na kartę odpowiedzi

dostosowania  
zasad oceniania.

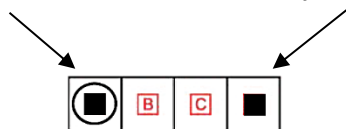


OPOP-**100**-2105

## Zapoznaj się z poniższymi informacjami

### 1. Jak na karcie odpowiedzi zaznaczyć poprawną odpowiedź oraz pomyłkę w zadaniach zamkniętych?

Staraj się nie popełniać błędów przy zaznaczaniu odpowiedzi, ale jeśli się pomylisz, błędne zaznaczenie otocz kółkiem i zaznacz inną odpowiedź, np.



Poprawna odpowiedź w zadaniu	Układ możliwych odpowiedzi na karcie odpowiedzi	Sposób zaznaczenia <u>poprawnej</u> odpowiedzi	Sposób zaznaczenia <u>pomyłki</u> i poprawnej odpowiedzi												
<b>C</b>	<table border="1"><tr><td>A</td><td>B</td><td>C</td><td>D</td></tr></table>	A	B	C	D	<table border="1"><tr><td>A</td><td>B</td><td>■</td><td>D</td></tr></table>	A	B	■	D	<table border="1"><tr><td>⊙</td><td>B</td><td>■</td><td>D</td></tr></table>	⊙	B	■	D
A	B	C	D												
A	B	■	D												
⊙	B	■	D												
<b>AD</b>	<table border="1"><tr><td>AC</td><td>AD</td><td>BC</td><td>BD</td></tr></table>	AC	AD	BC	BD	<table border="1"><tr><td>AC</td><td>■</td><td>BC</td><td>BD</td></tr></table>	AC	■	BC	BD	<table border="1"><tr><td>AC</td><td>■</td><td>BC</td><td>⊙</td></tr></table>	AC	■	BC	⊙
AC	AD	BC	BD												
AC	■	BC	BD												
AC	■	BC	⊙												
<b>FP</b>	<table border="1"><tr><td>PP</td><td>PF</td><td>FP</td><td>FF</td></tr></table>	PP	PF	FP	FF	<table border="1"><tr><td>PP</td><td>PF</td><td>■</td><td>FF</td></tr></table>	PP	PF	■	FF	<table border="1"><tr><td>PP</td><td>⊙</td><td>■</td><td>FF</td></tr></table>	PP	⊙	■	FF
PP	PF	FP	FF												
PP	PF	■	FF												
PP	⊙	■	FF												

### 2. Jak zaznaczyć pomyłkę i zapisać poprawną odpowiedź w zadaniach otwartych?

Jeśli się pomylisz, zapisując odpowiedź w zadaniu otwartym, pomyłkę przekreśl i napisz poprawną odpowiedź

nad niepoprawnym fragmentem

*Uważam, że bohater postąpił ~~dobrze~~ słusznie.*

lub obok niego

*Uważam, że bohater postąpił ~~dobrze~~ słusznie.*

**Lista lektur obowiązkowych w roku szkolnym 2020/2021  
(zgodna z wymaganiami egzaminacyjnymi)**

Klasy VII i VIII

Charles Dickens, *Opowieść wigilijna*

Aleksander Fredro, *Zemsta*

Jan Kochanowski, wybór fraszek i trenów, w tym tren VII, VIII

Aleksander Kamiński, *Kamienie na szaniec*

Adam Mickiewicz, *Reduta Ordona*, *Śmierć Pułkownika*, *Świtezianka*, *Dziady* część II,  
*Pan Tadeusz* (całość)

Antoine de Saint-Exupéry, *Mały Książę*

Henryk Sienkiewicz, *Quo vadis*, *Latarnik*

Juliusz Słowacki, *Balladyna*

**Inne lektury obowiązkowe (zgodne z podstawą programową), do których również  
można się odwołać**

Klasy VII i VIII

Jan Kochanowski, wybór pieśni i trenów, w tym tren I, V

Ignacy Krasicki, *Żona modna*

Adam Mickiewicz, wybrany utwór z cyklu *Sonety krymskie*

Stefan Żeromski, *Szyfowe prace*

Sławomir Mrożek, *Artysta*

Melchior Wańkowicz, *Ziele na kraterze* (fragmenty), *Tędy i owędy* (wybrany reportaż)

**Zadania egzaminacyjne są wydrukowane na kolejnych stronach.**

## Przeczytaj tekst i wykonaj zadania.

Adam Mickiewicz

### PAN TADEUSZ

Goście weszli w porządku i stanęli kołem;  
Podkomorzy najwyższe brał miejsce za stołem;  
Z wieku mu i z urzędu ten zaszczyt należy,  
Idąc, kłaniał się damom, starcom i młodzieży.  
[...]

Pan Tadeusz, choć młodzik, ale prawem gościa  
Wysoko siadł przy damach obok Jegomościa<sup>1</sup>;  
Między nim i stryjaskiem jedno pozostało  
Puste miejsce, jak gdyby na kogoś czekało.  
Stryj nieraz na to miejsce i na drzwi poglądał,  
Jakby czyjś przyjścia był pewny i żądał.  
I Tadeusz wzrok stryja ku drzwiom odprowadzał,  
I z nim na miejscu pustem oczy swe osadzał.  
[...]

To miejsce jest zagadką, młodź lubi zagadki;  
Roztargniony, do swojej nadobnej sąsiadki  
Ledwo słów kilka wyrzekł, do Podkomorzanki;  
Nie zmienia jej talerzów, nie nalewa szklanki  
I panien nie zabawia przez rozmowy grzeczne,  
Z których by wychowanie poznano stołeczne.  
[...]

Dano trzecią potrawę. Wtem pan Podkomorzy,  
Wławszy kropelkę wina w szklankę panny Róży,  
A młodziej przysunąwszy z talerzem ogórki,  
Rzekł: „Muszę ja wam służyć, moje panny córki,  
Choć stary i niezgrabny”. Zatem się rzuciło  
Kilku młodych od stołu i pannom służyło.  
Sędzia, z boku rzuciwszy wzrok na Tadeusza  
I poprawiwszy nieco wylotów kontusza<sup>2</sup>,  
Nalał węgryzna<sup>3</sup> i rzekł:

„Dziś nowym zwyczajem,  
My na naukę młodzież do stolicy dajem  
I nie przeczym, że nasi synowie i wnuki  
Mają od starych więcej książkowej nauki;  
Ale co dzień postrzegam, jak młodź cierpi na tem,  
Że nie ma szkół uczących żyć z ludźmi i światem.  
Dawniej na dwory pańskie jachał szlachcic młody;  
Ja sam lat dziesięć byłem dworskim Wojewody,  
Ojca Podkomorzego, Mościwego Pana.  
[...]

On mnie radą do usług publicznych sposobił,  
Z opieki nie wypuścił, aż człowiekiem zrobił.  
[...]  
Przynajmniej tom skorzystał, że mi w moim domu  
Nikt nigdy nie zarzuci, bym uchybił komu  
W uczciwości, w grzeczności; a ja powiem śmiało:  
Grzeczność nie jest nauką łatwą ani małą.  
Niełatwą, bo nie na tym kończy się, jak nogą  
Zręcznie wierząc, z uśmiechem witać lada<sup>4</sup> kogo;  
Bo taka grzeczność modna zda mi się kupiecka,  
Ale nie staropolska, ani też szlachecka.  
Grzeczność wszystkim należy, lecz każdemu inna;  
Bo nie jest bez grzeczności i miłość dziecinna,  
I względ męża dla żony przy ludziach, i pana  
Dla sług swoich, a w każdej jest pewna odmiana.  
Trzeba się długo uczyć, ażeby nie zbłądzić  
I każdemu powinna<sup>5</sup> uczciwość wyrządzić [...].”

To mówiąc Sędzia gości obejrzał porządkiem;  
Bo choć zawsze i płynnie mówił, i z rozsądkiem,  
Wiedział, że niecierpliwa młodzież terazniejsza,  
Że ją nudzi rzecz długa, choć najwymowniejsza.  
Ale wszyscy słuchali w milczeniu głębokim;  
Sędzia Podkomorzego zdał się radzić okiem,  
Podkomorzy pochwałą rzeczy nie przerywał,  
Ale częstym skinieniem głowy potakiwał.  
Sędzia milczał, on jeszcze skinieniem przyzwał;  
Więc Sędzia jego puchar i swój kielich nalał  
I dalej mówił:

„Grzeczność nie jest rzeczą małą;  
Kiedy się człowiek uczy ważyć, jak przystało,  
Drugich wiek, urodzenie, cnoty, obyczaje,  
Wtenczas i swoją ważność zarazem poznaje;  
Jak na szalach żebyśmy nasz ciężar poznali,  
Musim kogoś posadzić na przeciwnej szali.  
Zaś godna jest Waszmościów uwagi osobnej  
Grzeczność, którą powinna młodź dla płci nadobnej<sup>6</sup> [...].”

Adam Mickiewicz, *Pan Tadeusz*, Wrocław 2019.

<sup>1</sup> Jegomość – tu: Podkomorzy.

<sup>2</sup> Kontusz – staropolski strój męski, długa suknia rozcięta z przodu.

<sup>3</sup> Węgrzyn – słodkie wino węgierskie.

<sup>4</sup> Lada – tu: byle.

<sup>5</sup> Powinna – tu: należna, stosowna.

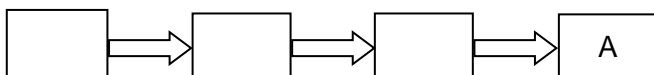
<sup>6</sup> Którą powinna młodź dla płci nadobnej – tu: którą młodzi mężczyźni powinni okazywać kobietom.

**[525 wyrazów]**

**Zadanie 1. (0–1)**

Odwołując się do przytoczonego fragmentu, odtwórz kolejność argumentacji Sędziego na podstawie jego wypowiedzi. Wpisz litery B, C, D w kratki we właściwej kolejności.

- A. Zwrócenie uwagi na różne rodzaje grzeczności.
- B. Podkreślenie efektów dawnego dobrego wychowania.
- C. Odwołanie się do własnych doświadczeń z przeszłości.
- D. Zasygnalizowanie problemu dotyczącego szkół w stolicy.

**Zadanie 2. (0–1)**

Dokończ zdanie tak, aby było zgodne z treścią przytoczonego fragmentu. Wybierz właściwą odpowiedź spośród podanych.

Bezpośrednim pretekstem do zabrania głosu przez Sędziego była

- A. nieuprzejmość Tadeusza wobec Podkomorzego.
- B. reakcja Podkomorzego na zachowanie Tadeusza.
- C. skarga Podkomorzanki na zachowanie młodzieńców.
- D. niegrzeczna wypowiedź Tadeusza skierowana do sąsiadki.

**Zadanie 3. (0–1)**

Na podstawie przytoczonego fragmentu oceń prawdziwość podanych stwierdzeń. Wybierz P, jeśli stwierdzenie jest prawdziwe, albo F – jeśli jest fałszywe.

Z wypowiedzi Sędziego wynika, że opanowanie zasad staropolskiej grzeczności nie wymaga wysiłku.	P	F
Sędzia podkreśla, że w zachowaniu młodych mężczyzn szczególnie ważna jest grzeczność wobec kobiet.	P	F

**PRZENIEŚ ROZWIĄZANIA ZADAŃ 2. I 3. NA KARTĘ ODPOWIEDZI!**

**Zadanie 4. (0–1)**

Odwołując się do przytoczonego fragmentu, wyjaśnij, dlaczego – według Sędziego – grzeczność jest ważna. Nie cytuj sformułowań z arkusza.

.....

.....

.....

.....

**Zadanie 5. (0–1)**

Wyjaśnij sens sformułowania użytego przez Sędziego:

*Ale co dzień postrzegam, jak młodź cierpi na tem,  
Że nie ma szkół uczących żyć z ludźmi i światem.*

.....

.....

.....

**Zadanie 6. (0–1)**

Oceń prawdziwość podanych stwierdzeń w odniesieniu do przytoczonego fragmentu oraz całego utworu *Pan Tadeusz*. Wybierz P, jeśli stwierdzenie jest prawdziwe, albo F – jeśli jest fałszywe.

Podczas uroczystych posiłków obowiązywała odpowiednia kolejność zajmowania przez gości miejsc przy stole.	P	F
Soplicowo nazywano „centrum polszczyzny” między innymi dlatego, że w domu Sędziego pielęgnowano staropolskie obyczaje.	P	F

**PRZENIEŚ ROZWIĄZANIE ZADANIA 6. NA KARTĘ ODPOWIEDZI!**

### Zadanie 7. (0–2)

#### 7.1. Dokończ zdanie. Wybierz właściwą odpowiedź spośród podanych.

Do tego samego rodzaju literackiego co *Pan Tadeusz* Adama Mickiewicza należy

- A. *Zemsta* Aleksandra Fredry.
- B. *Tren VIII* Jana Kochanowskiego.
- C. *Balladyna* Juliusza Słowackiego.
- D. *Quo vadis* Henryka Sienkiewicza.

#### 7.2. Podaj jedną cechę charakterystyczną dla rodzaju literackiego, do którego należy *Pan Tadeusz* Adama Mickiewicza.

.....

### Zadanie 8. (0–1)

Przeczytaj definicję wyrazu *ważyć* ze słownika języka polskiego.

1. «określać ciężar czegoś za pomocą wagi»
2. «mieć pewien ciężar»
3. przen. książk. «mieć znaczenie, pewną wartość, wiele znaczyć»
4. «poruszając czymś trzymanym w ręku, określać przybliżony ciężar czegoś»
5. «zastanawiać się nad czymś, rozpatrywać, rozważać coś»
6. daw. «cenić, poważać»

Na podstawie: *Słownik języka polskiego*, pod red. Mirosława Szymczaka, Warszawa 1995.

#### W którym z podanych zdań użyto wyrazu *ważyć* w znaczeniu 5.? Wybierz właściwą odpowiedź spośród podanych.

- A. Skupiony, ważył w dłoni monetę.
- B. Dokładnie ważył towar na wadze.
- C. W milczeniu ważył usłyszane słowa.
- D. Jego bagaż ważył piętnaście kilogramów.

**PRZENIEŚ ROZWIĄZANIA ZADAŃ 7.1. I 8. NA KARTĘ ODPOWIEDZI!**



**Zadania egzaminacyjne są wydrukowane na kolejnych stronach.**

### Zadanie 9. (0–2)

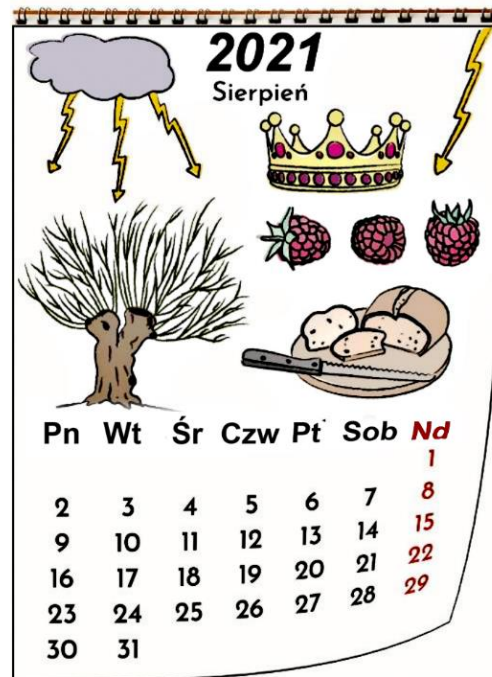
Uczniowie jednej ze szkół postanowili zaprojektować kalendarz na rok 2021, inspirowany lekturami szkolnymi.

Poniżej znajdują się wybrane karty z kalendarza.

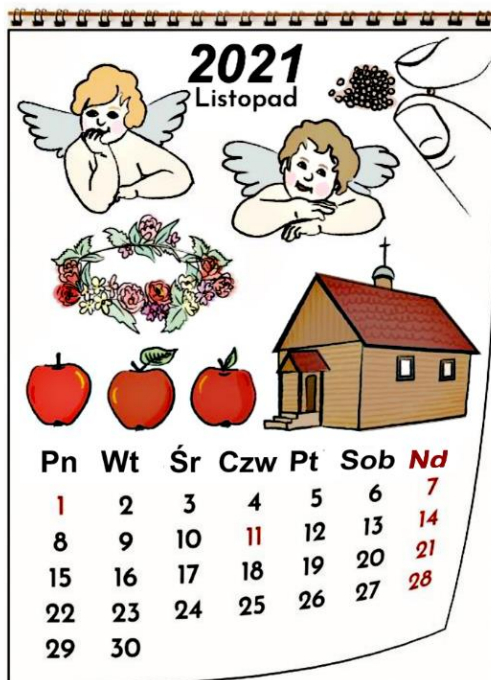
Karta nr 1



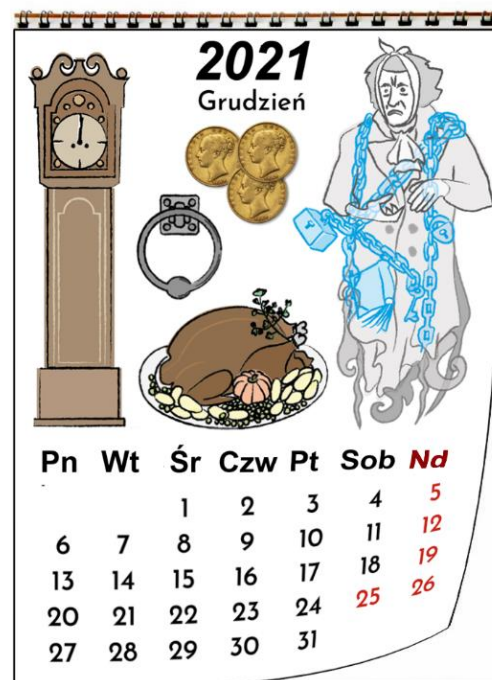
Karta nr 2



Karta nr 3



Karta nr 4



**Wybierz jedną kartę z kalendarza. Następnie:**

- **podaj tytuł lektury obowiązkowej, do której nawiązują elementy graficzne umieszczone na karcie**
- **wyjaśnij związek dwóch wybranych elementów graficznych umieszczonych na karcie z treścią wskazanej przez Ciebie lektury.**

Wybieram kartę nr .....

Tytuł lektury obowiązkowej: .....

Element graficzny 1.: .....

Wyjaśnienie: .....

.....

.....

.....

Element graficzny 2.: .....

Wyjaśnienie: .....

.....

.....

.....

## Przeczytaj tekst i wykonaj zadania.

Tadeusz Płużański

### PRZYJACIEL MĄDROŚCI

Pierwszy krok ku filozofii skłania do prób określenia, czym ona jest, i cofa nas do zamierzczłej przeszłości, kiedy to starożytni Grecy stworzyli nazwę „filozofia” z dwóch słów swego języka: *fileo* – miłuję i *sofia* – mądrość, co oznacza, że filozofia jest umiłowaniem mądrości.

A my chcemy być przyjaciółmi mądrości. Ale czym jest owa mądrość? Nie jest tym samym, co wiedza, która stanowi zespół informacji o świecie, niekoniecznie poparty mądrością, czasem tylko dobrą pamięcią lub uczeniem się wytrwałym. Otóż mądrość jest – jak sądził Arystoteles<sup>1</sup> – pewną nieprzemijającą dzielnością, rzec można trwałą dyspozycją intelektualną<sup>2</sup>, która pozwala prawidłowo poznać, odkrywać w świecie to, co w nim jest istotnego i ważnego, z pominięciem cech błahych i nieznaczących. Mądrość czyni z wiedzy właściwy, korzystny dla człowieka użytek. Głupota ją marnuje albo wykorzystuje przeciw człowiekowi.

Mądrość to trwałą dyspozycja intelektu, wiedza to zbiór informacji. Można być uczonym pozbawionym prawdziwej mądrości i mędrce nieposiadającym wiedzy. Można mieć znaczny zasób wiedzy, a nie dysponować mądrością.

Co jednakże oznacza określenie: „trwała dzielność intelektualna”? Czy da się ona porównać z innymi rodzajami ludzkiej dzielności? Mówimy najczęściej o dzielności żołnierskiej, nazywając w ten sposób postawę wolną od lęków, obaw i niezdecydowania, a charakteryzującą się aktywną odwagą i determinacją, skłonnością do podjęcia ryzyka nawet wobec możliwości otrzymania rany lub śmierci.

A trwałą dzielność intelektualną, o której Arystoteles sądził, że jest mądrością? I ona także wymaga odwagi, ale nie żołnierskiej ani sportowej, lecz intelektualnej, gdy trzeba na przykład „spojrzeć prawdzie w oczy”, a może być ona gorzka lub nawet groźna. Trzeba mieć odwagę intelektualną, aby wystąpić wbrew utartym, a błędnym i szkodliwym poglądom, często uporczywie bronionym, i wykazać dzielność w dochodzeniu do prawdy pomimo przeszkód i trudności. Trzeba mieć odwagę, tym razem cywilną, by przyznać się publicznie do popełnionych błędów, a jest to typ odwagi szczególnie trudny, nawet u ludzi imponujących odwagą bojową.

Mądrość umożliwia szczególny rodzaj poznania siebie i świata, ułatwia wyciągnięcie z poznania trafnych wniosków. Mówimy: „oto człowiek mądry”, a nawet „oto mędrzec” o kimś, kto odznacza się umiejętnością obiektywnego poznania i oceny siebie i świata, a ponadto słusznego działania, łącząc w sobie dzielność intelektualną z dzielnością etyczną.

Przyjacielem mądrości jest więc ten, kto wzbudza w sobie jej umiłowanie, żywi ją zdobyciami wiedzy, jest pokorny wobec złożonych tajemnic człowieka i świata, zna granice własnego poznania. Przyjaciel mądrości jest otwarty na świat, ludzi, siebie samego, świadomie kształtuje swoją mądrość. Kocha nad wszystko prawdę, to znaczy zgodność swych myśli z rzeczywistością. Obca mu jest pycha poznawcza, a także zarozumialstwo wobec innych. Przyjaciel mądrości pragnie rozbudzać w sobie i w innych dzielność intelektualną,

upowszechniać ją wśród ludzi, zwłaszcza gdy zadają sobie różne skomplikowane i trudne pytania dotyczące ich samych, ludzi i świata.

Na podstawie: Tadeusz Płużański, *Przyjaciel mądrości*, Warszawa 1993.

<sup>1</sup> Arystoteles (384–322 p.n.e.) – jeden z najślawniejszych filozofów starożytnej Grecji.

<sup>2</sup> Dyspozycja intelektualna – zdolność do rozumowania i wyciągania wniosków.

[455 wyrazów]

### Zadanie 10. (0–2)

Z podanych pytań wybierz te, na które odpowiedzi zawarto we wskazanych akapitach tekstu. Wpisz do tabeli oznaczenia literowe tych pytań. Każdemu akapitowi przyporządkuj jedno pytanie.

- A. Kogo możemy nazwać mędrce?
- B. Jakie znaczenie ma słowo „filozofia”?
- C. Czy wiedza i mądrość oznaczają to samo?
- D. Co łączy dzielność intelektualną z odwagą?
- E. Czym kieruje się w postępowaniu przyjaciel mądrości?

Akapit	Pytanie
1.	
5.	
7.	

### Zadanie 11. (0–1)

Odwołując się do przytoczonego tekstu, oceń prawdziwość podanych stwierdzeń. Wybierz P, jeśli stwierdzenie jest prawdziwe, albo F – jeśli jest fałszywe.

Zdaniem Tadeusza Płużańskiego człowiek mądry zna swoje mocne i słabe strony.	P	F
Z tekstu Tadeusza Płużańskiego wynika, że przyjaciel mądrości zdobyłą wiedzę zatrzymuje dla siebie.	P	F

**PRZENIEŚ ROZWIĄZANIE ZADANIA 11. NA KARTĘ ODPOWIEDZI!**

**Zadanie 12. (0–1)**

Napisz, jaka jest – według autora tekstu – relacja pomiędzy wiedzą a mądrością. Nie cytuj sformułowań z arkusza.

.....

.....

.....

.....

**Zadanie 13. (0–1)**

Odwołując się do przytoczonego tekstu, dokończ zdanie. Wybierz właściwą odpowiedź spośród podanych.

W tekście Tadeusza Płużańskiego nie pojawia się informacja o tym, że człowiek mądry

- A. dąży do poznania prawdy.
- B. podejmuje właściwe decyzje.
- C. potrafi czerpać radość z życia.
- D. trafnie ocenia swoje możliwości.

**Zadanie 14. (0–1)**

Dokończ zdanie. Wybierz właściwą odpowiedź spośród podanych.

Sformułowanie *spojrzeć prawdzie w oczy*, użyte w tekście przez Tadeusza Płużańskiego, oznacza

- A. zakwestionować prawdę.
- B. zmierzyć się z tym, co jest niewygodne.
- C. zaświadczyć o czymś, co jest niezwykle.
- D. usprawiedliwić własne i cudze postępowanie.

**PRZENIEŚ ROZWIĄZANIA ZADAŃ 13. I 14. NA KARTĘ ODPOWIEDZI!**

**Zadanie 15. (0–2)**

Spośród lektur obowiązkowych wybierz tę, której bohater wykazał się taką odwagą cywilną, o jakiej wspomina Tadeusz Płużański w 5. akapicie tekstu. Podaj tytuł tej lektury oraz jej bohatera.

Uzasadnij swój wybór. W uzasadnieniu przywołaj sytuację z tej lektury, ilustrującą Twoją argumentację.

*Uwaga! Lista lektur obowiązkowych znajduje się na stronie 3 tego arkusza egzaminacyjnego.*

Tytuł lektury: .....

Bohater lektury: .....

Uzasadnienie wyboru: .....

.....  
.....  
.....  
.....

**Zadanie 16. (0–1)**

Uzupełnij poniższe zdanie. Wybierz odpowiedź spośród oznaczonych literami A i B oraz odpowiedź spośród oznaczonych literami C i D.

W zdaniu *Mądrość czyni z wiedzy właściwy, korzystny dla człowieka użytek* podkreślony wyraz to 

A	B
---	---

, pełniący funkcję 

C	D
---	---

.

A. imiesłów  
B. przymiotnik

C. przydawki  
D. dopełnienia

**Zadanie 17. (0–2)**

Uzupełnij zdania wyrazami z nawiasów. Zapisz wyrazy we właściwej formie gramatycznej. Uwzględnij kategorie przypadka i liczby.

1. Każdy człowiek chce mieć grono (przyjaciół) ....., bo z dobrymi (przyjaciół) ..... łatwiej pokonuje się trudności.
2. Po ukończeniu szkoły podstawowej Kasia planuje naukę w (technikum) ..... Obecnie rozważa wybór jednego z dwóch (technikum) ..... znajdujących się w jej mieście.

**PRZENIEŚ ROZWIĄZANIE ZADANIA 16. NA KARTĘ ODPOWIEDZI!**

**Zadanie 18. (0–3)**

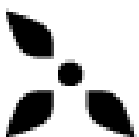
Zredaguj zaproszenie na spotkanie z cyklu: *Poznajemy filozofię*. Zachęć koleżanki i kolegów do udziału w tym wydarzeniu, używając dwóch argumentów.

Uwaga: w ocenie wypowiedzi będzie brana pod uwagę poprawność językowa, ortograficzna i interpunkcyjna.



ZAPROSZENIE

A large rectangular area with a double-line border on the left and right sides. Inside, there are 15 horizontal dotted lines for writing the invitation text.





**Zadanie 19. (0–20)**

Wybierz **jeden** z podanych tematów i napisz wypracowanie.

- Pamiętaj o zachowaniu formy wypowiedzi wskazanej w temacie: napisz **rozprawkę** albo **opowiadanie**.
- W wypracowaniu odwołaj się do **wybranej lektury obowiązkowej**. Lista lektur obowiązkowych znajduje się na stronie 3 tego arkusza egzaminacyjnego.
- Twoja praca powinna liczyć co najmniej **200 wyrazów**.
- Zapisz wypracowanie w wyznaczonym miejscu. Nie pisz na marginesie.

Temat 1.

Napisz rozprawkę, w której rozważysz trafność stwierdzenia, że w trudnej sytuacji człowiek poznaje samego siebie. W argumentacji odwołaj się do wybranej lektury obowiązkowej oraz do innego utworu literackiego.

Temat 2.

Wyobraź sobie, że jeden z bohaterów literackich z lektury obowiązkowej przeniósł się do Twojego świata. Napisz opowiadanie o waszej wspólnej przygodzie, podczas której bohaterowi temu przyznano tytuł Przyjaciela Mądrości.

Wypracowanie powinno dowodzić, że dobrze znasz wybraną lekturę obowiązkową.

Wypracowanie  
na temat nr .....

.....

.....

.....

.....

.....

.....

.....

.....

.....

.....

.....

.....

Miejsce dla egzaminatora
_____
_____
_____
_____
_____
_____
_____
_____
_____
_____
_____











